

AREBOS

Stazione di sollevamento 600 W

AR-HE-HA600

Manuale di istruzioni originale



CE

Seguire tutte le precauzioni di sicurezza in questo manuale di istruzioni per garantire un uso sicuro .

Grazie per aver acquistato il nostro prodotto. Si prega di leggere attentamente il manuale di istruzioni prima di utilizzare il prodotto per la prima volta. Se si lascia il prodotto a terzi, devono essere consegnate anche queste istruzioni per l'uso.

Sommario

1. Sicurezza.....	3
Istruzioni generali di sicurezza.....	3
Istruzioni di sicurezza specifiche.....	3
2. Applicazione.....	5
3. Indicazioni.....	5
4. Contenuto della fornitura.....	6
5. Parti.....	7
6. Principio.....	8
7. Installazione.....	10
Connessione WC.....	10
Connessioni lavandino, doccia, lavatrice, ecc.....	11
Collegamento agli ugelli di ingresso laterali e superiori.....	11
Svuotamento dei servizi igienici.....	12
Svuotamento di altre unità idrauliche.....	13
Controllo del pressostato.....	14
8. Committenza.....	14
9. Servizio.....	15
10. Risoluzione dei problemi.....	15
Acqua residua nel piatto doccia.....	16
Rumori forti, il motore non si avvia o si avvia con difficoltà, l'acqua non viene pompata fuori.....	16
La stazione di sollevamento non pompa ed è in funzione continua.....	17
11. Pulizia, manutenzione e stoccaggio.....	17
Pulitura.....	17
Manutenzione.....	17
Immagazzinamento.....	18
12. Avviso di smaltimento.....	18
Smaltimento e confezionamento.....	18
Smaltimento di vecchie attrezzature.....	18
Interpretazione del simbolo "bidone della spazzatura".....	18
Dichiarazione di conformità UE.....	20

1. Sicurezza

Istruzioni generali di sicurezza

- In caso di mancato rispetto delle istruzioni per l'uso - in particolare le istruzioni di sicurezza - nonché in caso di modifica non autorizzata del dispositivo o installazione di pezzi di ricambio non originali, il diritto di garanzia decade automaticamente. Il produttore non si assume alcuna responsabilità per eventuali danni risultanti! Nel dettaglio, la non conformità può comportare i seguenti pericoli, ad esempio:
 - Guasto di importanti funzioni dell'impianto
 - Fallimento dei metodi prescritti di manutenzione e assistenza
 - Esposizione alle persone da effetti elettrici, meccanici e chimici
 - Pericolo per l'ambiente a causa di fuoriuscita di sostanze pericolose
- Devono essere osservate le istruzioni di sicurezza elencate in tali istruzioni, le normative nazionali vigenti in materia di prevenzione degli infortuni e tutte le norme interne di lavoro, di funzionamento e di sicurezza dell'operatore. Inoltre, lavora sempre con saggezza e con la necessaria cautela e non usare forza eccessiva in nessuna circostanza!
- I pericoli causati dall'energia elettrica devono essere esclusi (per i dettagli, si veda, ad esempio, nelle normative della VDE e delle società di fornitura di energia locali).
- L'operatore deve garantire che tutti i lavori di manutenzione, ispezione e installazione siano eseguiti da personale autorizzato e qualificato che sia stato adeguatamente informato studiando in dettaglio le istruzioni operative. In linea di principio, il lavoro sull'unità dovrebbe essere eseguito solo a veicolo fermo. Le pompe o le unità che trasportano mezzi pericolosi per la salute devono essere decontaminate. Immediatamente dopo il completamento dei lavori, tutti i dispositivi di sicurezza e protezione devono essere reinstallati o messi in funzione. Prima della rimessa in servizio, devono essere osservati i punti elencati nelle presenti istruzioni operative.
- La sicurezza operativa dell'unità consegnata può essere garantita solo se il
Uso in conformità con queste istruzioni per l'uso garantito. I limiti specificati non devono essere superati in nessun caso. Queste istruzioni per l'installazione e l'uso non prevalgono sui regolamenti e gli standard generali non menzionati qui.

Istruzioni di sicurezza specifiche

- Controllare la completezza, la funzione e la tenuta del dispositivo prima della messa in servizio!
- Non mettere mai in funzione un dispositivo difettoso o inutilizzabile!
- Si prega di rimuovere il materiale di imballaggio all'interno della stazione di sollevamento prima di iniziare l'installazione.
- Quando si installa o si rimuove il sistema, non è consentito lavorare da soli.
- Il dispositivo non deve essere montato in fosse settiche o alberi di pompaggio.
- La stazione di sollevamento non deve essere lanciata, urtata o fatta cadere.
- Non sollevare mai il piccolo paranco dal cavo di alimentazione o spostarlo con l'aiuto del cavo di alimentazione.
- L'unità è destinata all'uso domestico. Il numero di persone è limitato agli occupanti di una famiglia privata. L'uso commerciale non è raccomandato per motivi di approvazione.
- Tutte le parti rotanti devono essersi fermate. L'operatore deve segnalare immediatamente qualsiasi malfunzionamento o irregolarità che si verifichi al suo responsabile. L'arresto immediato da parte dell'operatore è indispensabile se si verificano difetti che mettono in pericolo la sicurezza. Questi includono:
 - Guasto dei dispositivi di sicurezza e/o di controllo

- Danni a parti importanti
 - Danni alle apparecchiature elettriche, cablaggio e isolamento.
 - Gli strumenti e gli altri oggetti devono essere conservati solo in luoghi designati per garantire un funzionamento sicuro.
 - Quando si lavora in ambienti chiusi, deve essere garantita un'adeguata ventilazione.
 - Durante la saldatura e/o il lavoro con apparecchiature elettriche, è necessario assicurarsi che non vi sia alcun rischio di esplosione.
 - Al fine di prevenire l'asfissia e l'avvelenamento, è necessario assicurarsi che sul posto di lavoro sia disponibile ossigeno sufficiente e che non siano presenti gas tossici nell'area di lavoro.
 - Immediatamente dopo il completamento dei lavori, tutti i dispositivi di sicurezza e protezione devono essere reinstallati o messi in funzione.
 - Devono essere rispettate le norme antinfortunistiche e le norme tecniche generalmente accettate. Desideriamo sottolineare che non siamo responsabili ai sensi della legge sulla responsabilità del prodotto per danni causati dal nostro dispositivo se le istruzioni e i regolamenti di queste istruzioni operative non vengono rispettati. Le stesse disposizioni si applicano agli accessori.
- I danni conseguenti causati dall'allagamento dei locali in caso di malfunzionamenti del dispositivo devono essere esclusi dall'utente mediante misure adeguate (ad es. installazione di sistemi di allarme, bacini di ritenzione, pompe di riserva, ecc.). In caso di guasto del dispositivo, i lavori di riparazione possono essere eseguiti solo da un elettricista qualificato.
 - In caso di assenza prolungata, interrompere l'approvvigionamento idrico.
 - L'apparecchio non deve mai funzionare a secco o funzionare con la linea di aspirazione completamente chiusa. I danni al dispositivo causati dal funzionamento a secco invalideranno la garanzia del produttore.
 - L'apparecchio non deve essere utilizzato per il funzionamento di piscine.
 - L'apparecchio non deve essere installato nel circuito dell'acqua potabile.
 - I connettori elettrici devono essere protetti dall'umidità.
 - Se il sito è a rischio di gelo, adottare misure di protezione dal gelo. La temperatura dell'acqua non deve essere inferiore a 1°C e non deve superare i 90°C.
 - Trasporta sempre prima verso l'alto e poi lateralmente, perché nell'altro caso (ad esempio il trasporto diagonale) il sistema deve lavorare troppo duramente e il motore si surriscalda.
 - Utilizzare solo carta igienica normale, le carte igieniche bagnate sono molto difficili da distruggere e possono intasare il sistema.
 - La stazione di sollevamento non deve essere utilizzata per trasportare liquidi o sostanze aggressive.
 - Non utilizzare mai l'apparecchio incustodito.
 - Non introdurre oggetti estranei! La funzione trituratore viene utilizzata esclusivamente per la triturazione della carta igienica e delle feci dalla toilette. Getta tutto il resto nel bidone della spazzatura.
 - Evitare di esporre la stazione di sollevamento delle acque reflue a un flusso diretto di acqua.
 - Non stare mai sul dispositivo.
 - Collegare l'accessorio solo a un circuito fuso.
 - Assicurarsi che il dispositivo sia sufficientemente collegato a terra.
- Assicurati che i bambini non giochino con la stazione di sollevamento delle acque reflue.
 - **ATTENZIONE:** I coltelli sono molto affilati, non inserire mai la mano nell'apparecchio.
 - Un cavo di alimentazione difettoso può essere sostituito solo dal fabbricante, da un'officina da lui riconosciuta o da personale autorizzato con qualifiche appropriate.
 - Per garantire un funzionamento sicuro e affidabile, è possibile utilizzare solo pezzi di ricambio originali.

2. Applicazione

- Le stazioni di sollevamento sono necessarie quando le acque reflue o reflue si accumulano in locali situati al di sotto del livello di ristagno fognario o dove non vi è una pendenza sufficiente per il pozzo / tubo di raccolta delle acque reflue più vicino. Sono quindi ideali anche per la successiva installazione di un ulteriore bagno, bagno per gli ospiti o ripostiglio.
- La stazione di sollevamento delle acque reflue non è destinata al funzionamento continuo, ma come misura di emergenza. Il gruppo di utenti deve avere accesso a un altro WC al di sopra del livello di polvere residua. Inoltre, un massimo di un lavabo, bidet o doccia può essere collegato alla stazione di sollevamento delle acque reflue.

3. Indicazioni

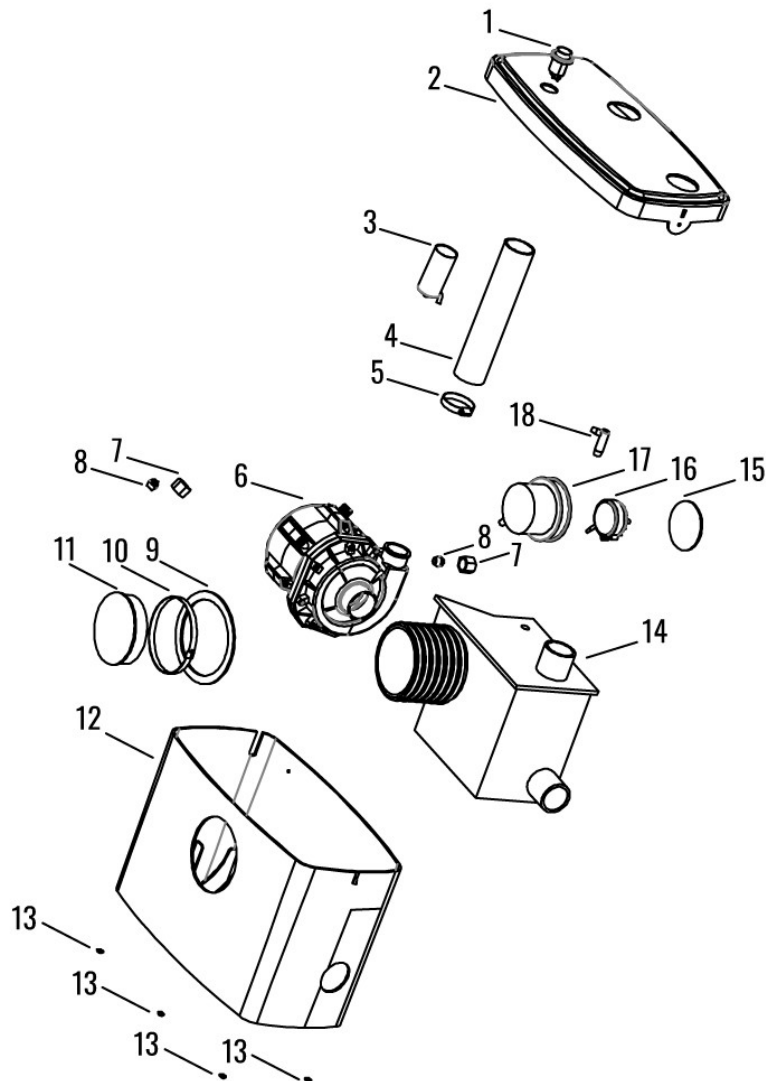
Modello	AR-HE-HA600
Successo	600 W
Max. testa	circa 7 m
Max. distanza di trasporto orizzontale	circa 70 m
Materiale	Polipropilene
Ozioso	2850 giri/min
Tensione di ingresso	230V / 50Hz
Corrente	2,2 A
Flusso in ingresso	100 L/min
Livello del fluido iniziale	90 millimetri
Arrestare il livello del fluido	40 millimetri
Fattore di potenza	0,65
Controllo	Automatico/Manuale
Albero pompa	Orizzontale
Numero di lame	3
Livello di protezione termica del motore	125°C
Tipo di girante	Ala
Temperatura dell'acqua	1-90°C
Allacciamento acque reflue	Ø 40 mm
Ingresso acque reflue	Ø 100 mm
Capacità	10 uF/450V
Protezione	IPX4
Deodorante	Normale
Funzionamento del dispositivo	Intervallo
Tipo di pompa	Pompa centrifuga

4. Contenuto della fornitura



1. Stazione di sollevamento delle acque reflue
2. Collegamento all'ingresso della toilette
3. Cavo di alimentazione
4. Valvole di ritorno
5. Morsetto per ingresso WC
6. Tappi ciechi
7. Morsetti per ingresso da 40 mm
8. Collegamento del tubo di ingresso (ad es. doccia)
9. Collegamento della linea di ingresso
10. Collegamento della linea in uscita
11. Interruttore

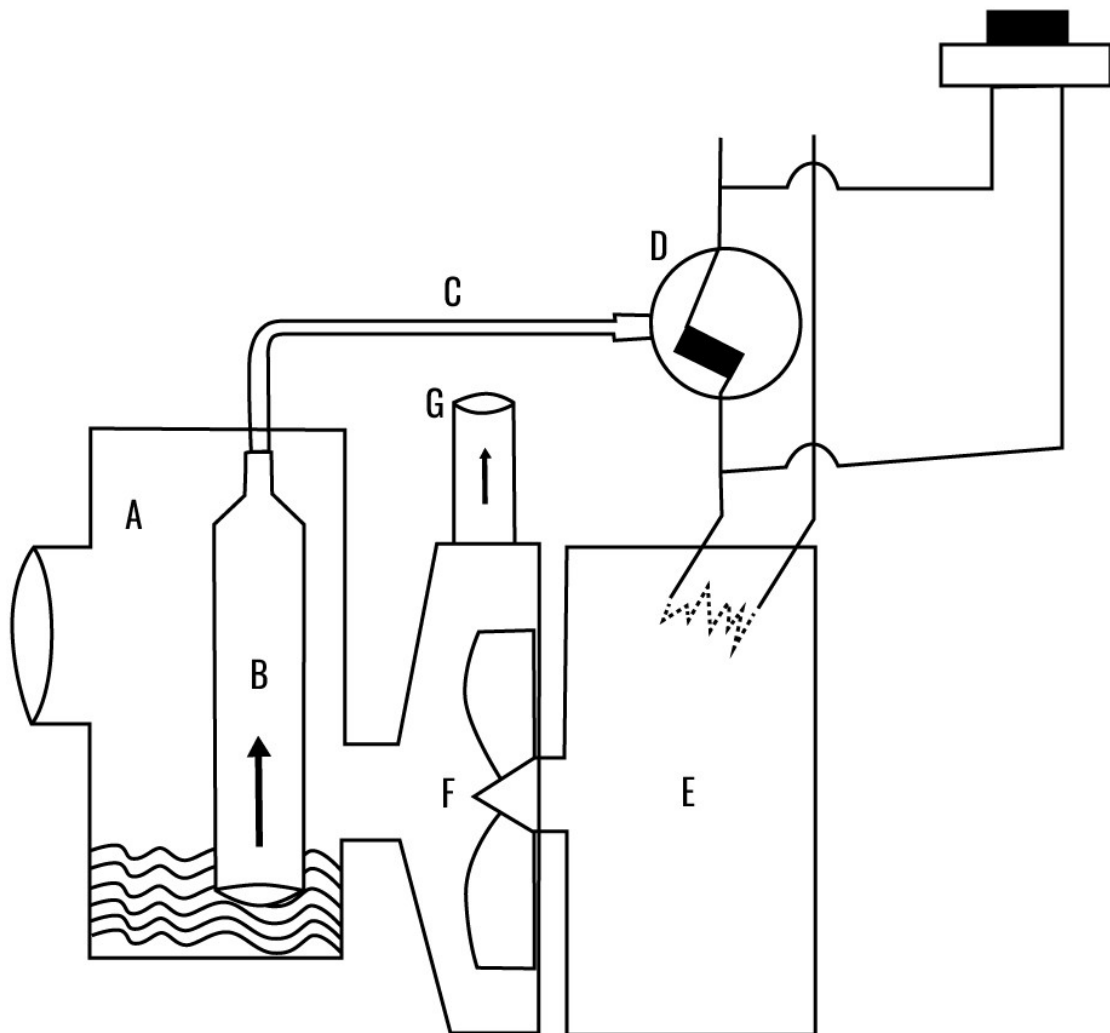
5. Parti



1. Premere il tasto
2. Coperchio contenitore
3. Valvola di prova
4. Tubo di scarico in gomma
5. Anello di compressione 35-51 mm
6. Motore
7. Pressacavo in nylon
8. Pressacavo in gomma
9. Rondella
10. Morsetto per tubo 90-110 mm
11. Coperchio tubo 100 mm
12. Contenitore
13. Imbottitura del piede
14. Carro armato
15. Rondella
16. Premere il tasto
17. Copertura protettiva
18. Ugello dell'aria

6. Principio

- La stazione di sollevamento è costituita da un serbatoio che raccoglie le acque reflue e da una pompa elettrica che viene controllata automaticamente da un pressostato.
- La funzione di trasporto viene attivata quando viene effettuato lo sciacquone, proprio come una normale toilette. Utilizzare sempre l'azienda di smaltimento fecale con una quantità di acqua di risciacquo di almeno 6 – 9 litri, mettere fuori uso i pulsanti economici come misura preventiva.
- Le sostanze da convogliare sono raccolte nel contenitore (A). La camera d'aria (B) misura la pressione dell'aria che scorre attraverso il tubo (C) per azionare il pressostato (D). Il pressostato avvia il motore (E), che aziona la turbina (F). Le acque reflue vengono trasportate via attraverso l'uscita (G).
Questo meccanismo è semplice e il dispositivo è realizzato con materiali di alta qualità. Il modo in cui funziona si basa su un concetto collaudato.



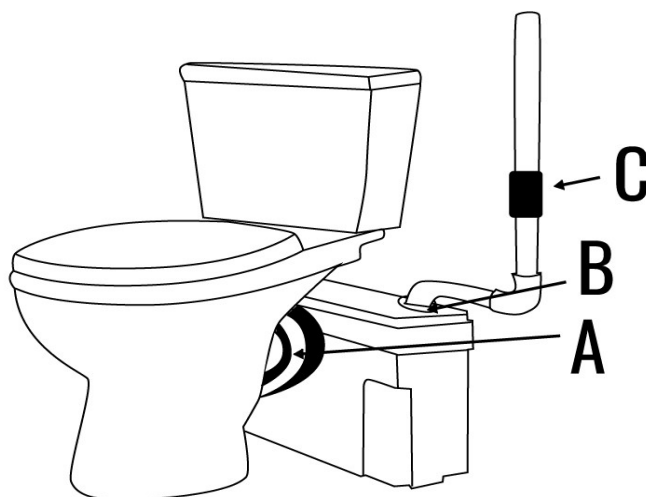
7. Installazione

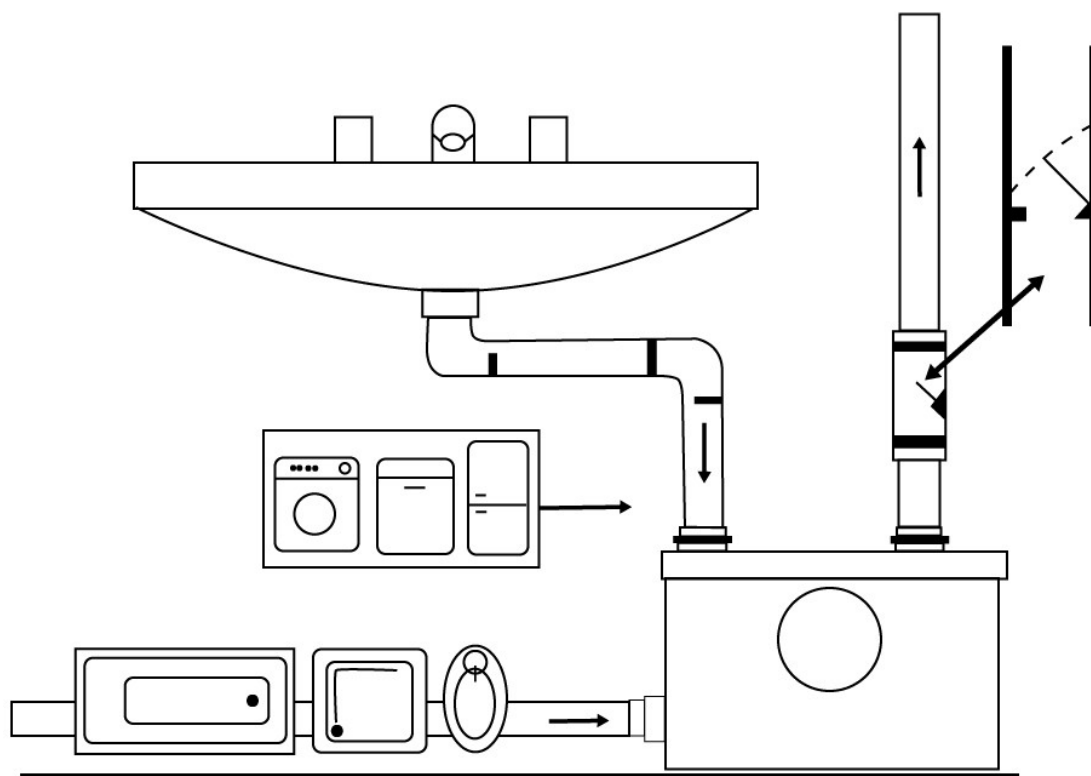
Beottavo!

- I lavori di installazione devono essere eseguiti da personale qualificato nel rispetto delle norme di sicurezza.
- L'installazione deve essere resistente al gelo su una superficie piana.
- Secondo la norma, le stazioni di sollevamento delle acque reflue situate sotto il livello di ristagno del canale di drenaggio devono essere collegate al sistema tramite un anello di tubazioni adatto di almeno 180 mm.
- I sistemi per le acque reflue contenenti feci devono essere installati direttamente dietro o accanto alla toilette. L'ingresso dalla toilette non deve essere instradato su una distanza maggiore fino al sistema di sollevamento, in quanto ciò può portare alla fuliggine del sistema.
- Il sistema di sollevamento deve essere installato in modo tale da poter aprire il coperchio. Assicurati che ci sia abbastanza spazio libero tra le prese laterali e le pareti esistenti.
- Durante l'installazione, assicurarsi che la pompa non sia montata sulla linea di scarico o sul cavo di alimentazione.
- Tenere presente che i tubi di drenaggio devono essere adeguatamente ventilati in modo che l'acqua di tenuta dalle trappole di odore (sifone) non venga aspirata dalla pressione negativa nel sistema di tubazioni. Ciò porterebbe a fastidio degli odori e suoni gorgoglianti. Le chiusure dell'aria possono verificarsi anche a causa di un'installazione inadeguata dei tubi o a causa di troppe deflessioni o riduzioni della sezione trasversale. Per questo motivo, i cavi di collegamento devono essere non ventilati solo fino a una lunghezza massima di 4 metri. Da 4 metri possono essere installate al massimo 3 deflessioni con 90°. Nel caso di un singolo cavo di collegamento, questo può essere sfiatato direttamente sul sifone e, nel caso di cavi di collegamento collettivi, dopo l'ultima unità sanitaria collegata (sempre nella direzione del flusso).
- Le prese d'aria non utilizzate devono essere chiuse!

Connessione WC

- **Afflusso WC:** inserire lo scarico WC nella guarnizione di gomma centrale della stazione di sollevamento e fissarlo con il morsetto del tubo (A)
- **Tubo di scarico / scarico:** La stazione di sollevamento è collegata al tubo di scarico o di scarico della casa con un tubo di scarico da 35-40 mm, preferibilmente DN40, e un morsetto per tubi. (B)
- La valvola di ritegno (C) è installata tra la stazione di sollevamento e il montante.



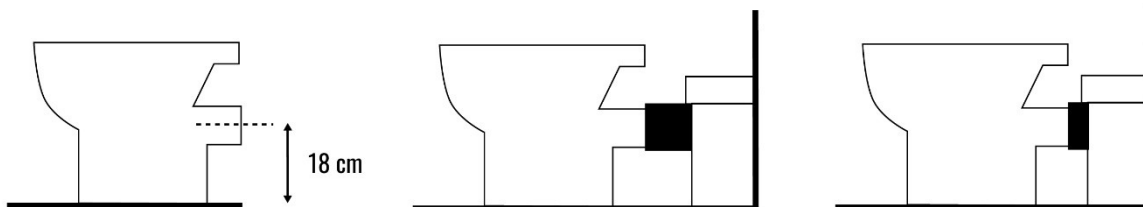


Alludere:

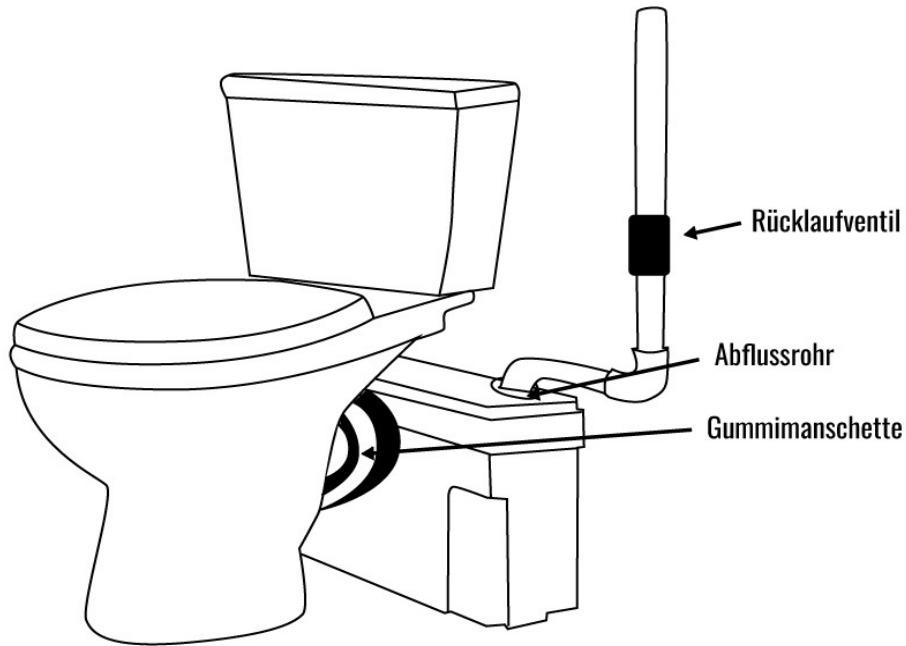
- Assicurarsi che non vi siano perdite nella camera d'aria del tubo del pressostato. Quando il dispositivo è acceso, il motore dovrebbe avviarsi.
- Prima di eseguire questi passaggi, assicurarsi che l'apertura o l'interno della camera di pressione non sia bloccato.

Svuotamento dei servizi igienici

1. Collegare l'uscita orizzontale del water al manicotto di gomma dell'attrezzatura di sollevamento e fissare la connessione con il morsetto in dotazione. Assicurarsi di utilizzare un lubrificante, se necessario, in modo che la connessione in gomma non si strappi.
2. Collegare il tubo di flusso Abal connettore in gomma; Il tubo deve avere un diametro di 40 o 3,2 mm. Sigillare la connessione con il morsetto.

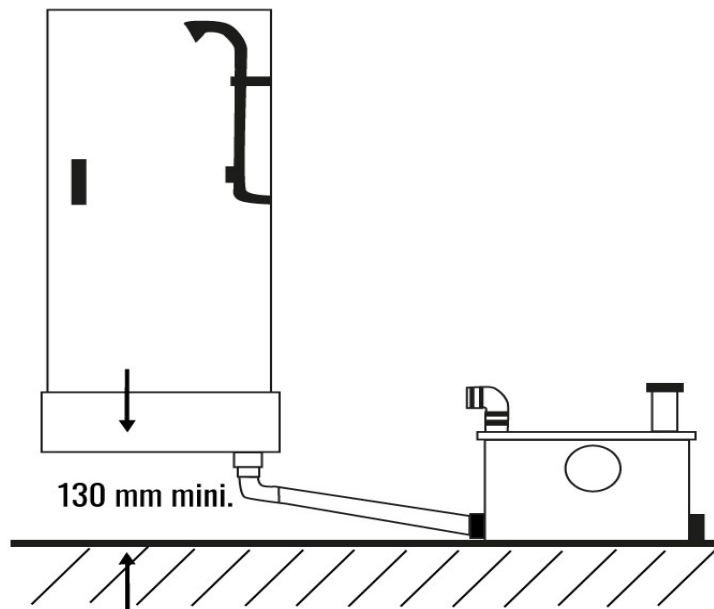


3. L'installazione di una valvola di ritorno è importante se le acque reflue devono essere pompate verso l'alto. In questo caso, installare la valvola di ritorno il più vicino possibile alla stazione di sollevamento.

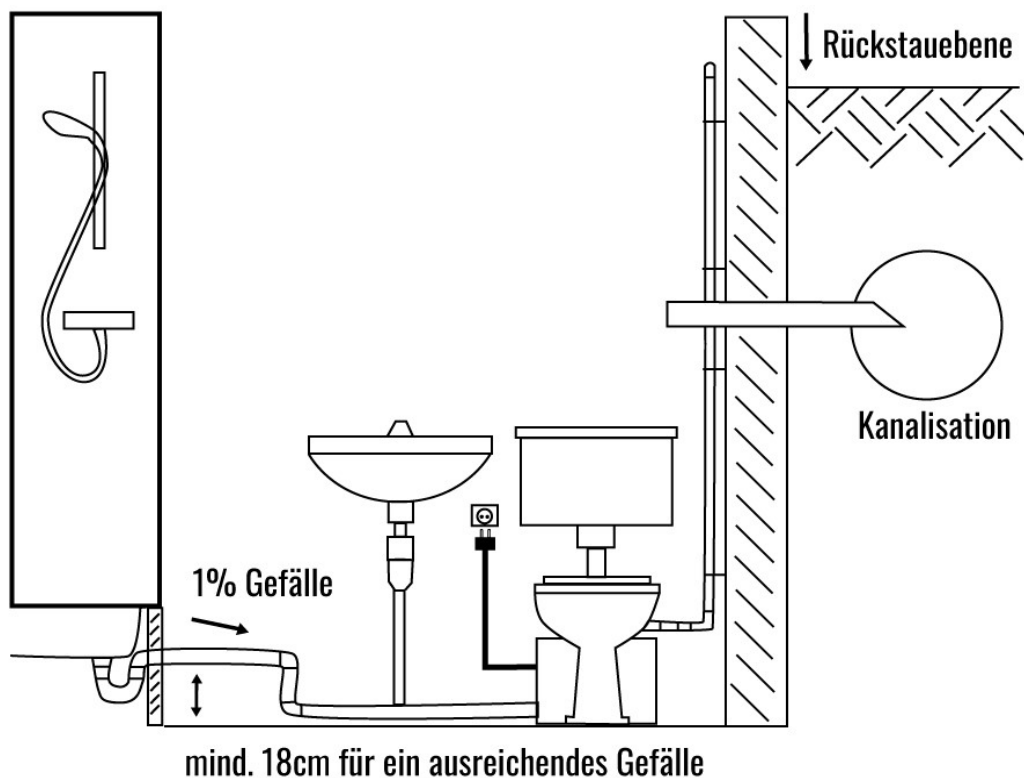


Svuotamento di altre unità idrauliche

- Collegare i tubi di scarico delle altre unità idrauliche agli ingressi con raccordi in gomma e avvitarli ai morsetti.
- Nel caso di acque reflue provenienti dalla doccia e dalla vasca da bagno, assicurarsi che la pendenza del sifone sia almeno dell'1% (1 cm per metro) e che l'ingresso della stazione di sollevamento sia almeno 13 cm più basso in modo che le acque reflue fluiscono verso la stazione di sollevamento per gravità naturale. (La stazione di sollevamento non aspira automaticamente)



- Se ci sono altre unità idrauliche collegate lungo il circuito di smaltimento vicino alla stazione di sollevamento, installare le valvole di ritegno negli appositi tubi di scarico per evitare il reflusso. La pendenza dei componenti orizzontali deve essere almeno dell'1%.
- Per evitare il reflusso nel piatto doccia, il suo scarico deve essere almeno 18 cm sopra il pavimento.



Controllo del pressostato

- Collegare il manometro nel contenitore di gomma, spingere verso il basso sul serbatoio di contenimento per creare pressione all'interno e prestare attenzione se si sente un clic. Il clic è la commutazione del pressostato, il che significa che il motore si avvierebbe. Se non si sente un clic, assicurarsi che la camera d'aria del tubo del pressostato non presenti perdite o che il serbatoio di contenimento perda. È inoltre possibile attivare il pressostato soffiando leggermente nel tubo trasparente che conduce al pressostato, se si sente un clic, l'interruttore interruttori e il motore deve avviarsi. NON ci deve essere acqua nel tubo trasparente e nel pressostato! In caso contrario, asciugare o sostituire il pressostato.
- Quando il dispositivo è acceso, il motore dovrebbe avviarsi.

8. Committenza

ATTENZIONE!

- La stazione di sollevamento è ora pronta per il funzionamento.
- Collegare la spina ed eseguire il test di funzionamento: lasciare scorrere l'acqua. La stazione di sollevamento si accende non appena viene stabilita l'alimentazione elettrica e il livello dell'acqua nell'impianto è superiore al livello di accensione. Quando il livello raggiunge il livello di spegnimento, la pompa si spegne.
- Controllare tutte le connessioni/tubazioni per verificare la presenza di perdite.
- Inoltre, devono essere rispettati i requisiti elencati nella dichiarazione di conformità (vedi norma UE).

9. Servizio

- Il sistema di sollevamento funziona automaticamente grazie al pressostato integrato. Ciò significa che le acque reflue / feci lavate vengono rilevate e pompate fuori.
- La pompa può anche essere accesa manualmente tramite il pulsante unico di controllo manuale (in alto a destra). (tenere premuto fino a quando le acque reflue non vengono pompate fuori)

10. Risoluzione dei problemi

Se la pompa non pompa automaticamente (la camera del pressostato B è sporca), premere il pulsante di accensione manuale (per 3-10 secondi) per il controllo manuale (in alto a destra) fino a quando l'acqua di scarico non viene completamente pompata fuori. Ripetere il processo risciacquando il sistema di sollevamento con acqua pulita.

Descrizione	Possibili cause	Soluzione
Il dispositivo non ha abbastanza energia o funziona troppo lentamente per trasportare via le acque reflue	<ul style="list-style-type: none"> - Il tubo di scarico è troppo lungo o troppo alto - Il diametro del tubo di scarico è troppo piccolo - Parte del tubo è intasata 	<ul style="list-style-type: none"> - Regolare il tubo alla disposizione - Utilizzare un tubo diverso - Avviare la pompa con la manopola dell'interruttore manuale. Se il problema persiste, la pompa è bloccata
Il dispositivo funziona, ma c'è un ronzio e le acque reflue non vengono portate via	<ul style="list-style-type: none"> - La pompa è bloccata - La valvola di ritegno è stata montata nel modo sbagliato 	<ul style="list-style-type: none"> - Controllare la pompa - Installare la valvola di ritegno nella giusta direzione
La pompa si avvia involontariamente	<ul style="list-style-type: none"> - La valvola di ritegno è difettosa - Una perdita nella cisterna provoca il deflusso dell'acqua nel sistema di sollevamento e di volta in volta viene attivato il processo di rimozione 	<ul style="list-style-type: none"> - Controllare la valvola di ritegno - Riparare la perdita
Non c'è rumore di aspirazione	<ul style="list-style-type: none"> - Il collegamento di alimentazione è difettoso -Premere il tasto -Motore 	<ul style="list-style-type: none"> - Controllare la connessione di alimentazione - Premere il pulsante di commutazione manuale più volte all'avvio del dispositivo. Controllare il collegamento di alimentazione del pressostato e la linea del pressostato. Se l'azionamento del pulsante di cambio manuale non raggiunge una soluzione, controllare il motore.
	<ul style="list-style-type: none"> - La tensione di rete è mancante o errata - Girante bloccata 	<ul style="list-style-type: none"> - Controllare la presa, collegare la spina di rete - Premere più volte

<p>Il motore non ruota</p>	<ul style="list-style-type: none"> - Motore sovraccarico - Controllo difettoso - Motore difettoso 	<p>l'interruttore (10), altrimenti rimuovere il coperchio, rimuovere eventuali corpi estranei nella pompa e nel serbatoio, in caso di ripetizione da parte di personale qualificato</p> <ul style="list-style-type: none"> - Se il motore non si accende automaticamente dopo il raffreddamento, rettifica da parte di personale qualificato - Bonifica da parte di personale qualificato - Bonifica da parte di personale qualificato
<p>Il motore ruota, ma non promuove</p>	<ul style="list-style-type: none"> - Linea di scarico intasata - Valvola di ritorno installata in modo errato 	<ul style="list-style-type: none"> - Eliminare la stitichezza - Ruotare, funzione di controllo
<p>Il motore funziona a brevi intervalli</p>	<ul style="list-style-type: none"> - Valvola di ritorno che perde 	<ul style="list-style-type: none"> - Pulire o sostituire la valvola di ritorno
<p>Il motore gira molto rumorosamente.</p>	<ul style="list-style-type: none"> - Oggetti estranei nel dispositivo 	<ul style="list-style-type: none"> - Bonifica da parte di personale qualificato
<p>La stazione di sollevamento funziona in modo permanente</p>	<ul style="list-style-type: none"> - Lo scarico verticale non ha una valvola di ritegno - La valvola di ritegno è difettosa - Il pressostato è difettoso 	<ul style="list-style-type: none"> - Montare una valvola di ritegno - Controllare la valvola di ritegno - Controllare la connessione di alimentazione

Acqua residua nel piatto doccia

- Affinché la stazione di sollevamento si accenda in modo pulito durante lo scarico delle acque reflue, il tubo di scarico di alimentazione deve avere una pendenza di almeno l'1% e una differenza di altezza di almeno 13 cm dal sifone all'ingresso della stazione di sollevamento.
- Questo è necessario sia per il corretto funzionamento del pressostato nell'ascensore del WC, accendere l'ascensore e pompare fuori l'acqua. Possibili errori, se questo non viene preso in considerazione, sono che il sistema di sollevamento non pompa fuori l'acqua o che rimangono sempre troppi residui nelle tubazioni o eventualmente nel piatto doccia.

Rumori forti, il motore non si avvia o si avvia con difficoltà, l'acqua non viene pompata fuori

- Questi sintomi si verificano quando la stazione di sollevamento è bloccata.
- Se il sistema è intasato da carta igienica e feci, nella maggior parte dei casi è sufficiente sciacquare accuratamente il sistema all'indietro con acqua. Per fare ciò, è sufficiente applicare una leggera pressione dell'acqua all'uscita della stazione di sollevamento, ad esempio con un tubo da giardino, in modo che i residui del corpo pompa vengano scaricati nuovamente nella stazione di sollevamento. Assicurarsi che non vi sia pressione dell'acqua sul contenitore di raccolta della stazione di sollevamento. In caso contrario, il pressostato della stazione di sollevamento sarà danneggiato e l'accensione/spegnimento automatico non funzionerà più correttamente.
- In caso di gravi blocchi/blocchi causati da solidi che si sono inceppati nel corpo della pompa, potrebbe essere necessario aprire la pompa in modo che il solido possa essere rimosso.

- In caso di forti colpi dai solidi nel sistema di sollevamento, può anche accadere che il cuscinetto del motore sia danneggiato. In questo caso, il motore della stazione di sollevamento deve essere aperto e il cuscinetto deve essere sostituito. Questo errore di solito si manifesta dopo aver rimosso o risciacquato solidi più grandi. Il sistema di sollevamento può quindi essere ruotato liberamente a mano, ma non appena si tenta di avviare il motore, si blocca e ronza.
- Il risciacquo dei sistemi di sollevamento non richiede alcuna conoscenza tecnica. Tuttavia, l'apertura per la pulizia dovrebbe essere lasciata a un tecnico esperto.

La stazione di sollevamento non pompa ed è in funzione continua

- Questo errore si verifica con le attrezzature di sollevamento:
 - che sono stati spenti (senza elettricità) e hanno ancora un afflusso o
 - se le acque reflue sono state scaricate sotto pressione da una lavastoviglie o da una lavatrice, o
 - che aveva più afflusso di quanto la pompa potesse pompare fuori.Di conseguenza, le strutture sono diventate "sovraffollate".
- In questo caso, può accadere che l'acqua entri nel pressostato della stazione di sollevamento. Di conseguenza, il pressostato è disturbato nella sua funzione. Il sistema funziona quindi in modo permanente o non si accende più automaticamente.
- Il guasto può essere corretto rapidamente e non influisce sulla garanzia. Per fare ciò, procedere come segue:
 1. Scollegare la stazione di sollevamento dalla rete elettrica (staccare la spina).
 2. Allentare le due viti (lati stretti) del coperchio del sistema di sollevamento e rimuovere il coperchio.
 3. Svuotare il piccolo tubo trasparente che collega il grande "contenitore" alla piccola "scatola di controllo" nera. Asciugare anche il pressostato nella piccola scatola nera (posizionarlo sul riscaldatore o metterlo al sole).
 4. Dopo l'essiccazione, riassemblare la pianta nell'ordine inverso.
 5. Rimettendo in funzione il sistema di sollevamento, se il pressostato non è difettoso, il sistema funzionerà di nuovo senza problemi.

11. Pulizia, manutenzione e stoccaggio

Pulitura

- **La stazione di sollevamento deve essere pulita regolarmente!**
- Per i lavori di pulizia, manutenzione e riparazione, la piccola stazione di sollevamento deve essere facilmente accessibile.
- Non utilizzare mai detersivi corrosivi o acidi per la pulizia. La stazione di sollevamento può essere pulita solo dall'esterno con detersivi delicati, un panno umido e acqua saponata.
- L'apertura frontale è adatta come accesso di pulizia.

Manutenzione

- Prima di qualsiasi lavoro sulla stazione di sollevamento, la spina di rete deve essere tirata!
- Ispezionare regolarmente tutte le parti dell'apparecchio ed eseguire una manutenzione regolare.
- Se la pompa deve essere inviata per la riparazione, un sistema usato deve essere svuotato e pulito prima del trasporto per motivi igienici. Inoltre, tutte le parti che possono essere toccate devono essere disinfettate (disinfezione a spruzzo). Le parti devono essere sigillate ermeticamente in sacchetti di plastica resistenti allo strappo, sufficientemente grandi e

imballati a tenuta stagna. Devono essere inviati immediatamente con corrieri noti.

Immagazzinamento

- Posizionare saldamente il prodotto su una superficie solida e fissarlo contro la caduta.
- È anche importante assicurarsi che il dispositivo sia conservato in ambienti freschi, asciutti, privi di gelo e bui .
- Nel caso di prodotti con raccordi di aspirazione e/o scarico, questi devono essere ben chiusi per evitare contaminazioni.
- Se conservato a lungo, l'albero deve essere protetto da umidità, luce solare, calore o gelo .
- Se segui queste regole, il tuo prodotto può essere conservato per un periodo di tempo più lungo. Si prega di notare, tuttavia, che le parti in elastomero e i rivestimenti sono soggetti a infragilimento naturale.

12. Avviso di smaltimento

Smaltimento e confezionamento

Assicurati che l'imballaggio sia smaltito in modo appropriato in conformità con le linee guida e gli standard applicabili nella tua regione. In alcuni casi, l'imballaggio può essere costituito da sacchetti di plastica - a questo proposito, prestare particolare attenzione a garantire che non finiscano nelle mani dei bambini. C'è il rischio di soffocamento!

Smaltimento di vecchie attrezzature

I vecchi apparecchi devono essere smaltiti in conformità con le linee guida e le normative locali sullo smaltimento dei rifiuti.

Interpretazione del simbolo "bidone della spazzatura"

Proteggi il nostro ambiente, gli elettrodomestici non appartengono ai rifiuti domestici. Utilizza i punti di raccolta previsti per lo smaltimento degli apparecchi elettrici e consegna lì i tuoi apparecchi elettrici che non utilizzerai più. In questo modo, aiutano a evitare i potenziali effetti di uno smaltimento non corretto sull'ambiente e sulla salute umana. In questo modo, stai dando il tuo contributo al riutilizzo, al riciclaggio e ad altre forme di recupero dei rifiuti di apparecchiature elettriche ed elettroniche. Informazioni su dove smaltire i dispositivi possono essere ottenute presso i comuni o le amministrazioni comunali.

Canbolat Vertriebs GmbH • Gneisenaustraße 10-11 • 97074 Würzburg

Dichiarazione di conformità UE

Noi, il
Canbolat Vertriebs GmbH, Gneisenaustraße 10-11, 97074 Würzburg, Germania,
dichiara che i dispositivi descritti di seguito sono conformi ai pertinenti requisiti essenziali di salute e
sicurezza delle direttive UE grazie alla loro progettazione e costruzione, nonché ai progetti da noi
immessi sul mercato.

Nome prodotto: Stazione di sollevamento 600 W
Codice articolo: 4260551587689
Numero di modello: AR-HE-HA600

Se il dispositivo viene modificato senza il nostro consenso, questa dichiarazione di conformità perde
la sua validità.

Testato per:
Norma UE:
EN 62233:2008
EN 60335-2-84: 2003+A1:08
EN 60335-1: 2012+A11:14
EN 12050-3: 2015
EN 55014-1: 2006/+A1: 2009/+A2: 2011
EN 55014-2: 1997/+A1: 2001/+A2: 2008
EN 61000-3-2: 2017
EN 61000-3-3: 2014

Data/firma Produttore/Località: Würzburg,

30.05.2023



Firma:
Dipl.-Inform. (Univ.) Korhan Canbolat, Amministratore delegato

Rappresentativo di queste istruzioni per l'uso/dati tecnici:
Dipl.-Inform. (Univ.) Korhan Canbolat, Amministratore delegato

Indirizzo dell'ufficio:
Canbolat Vertriebs GmbH
Via Gneisenaue 10-11
97074 Brezburg

L'indirizzo di ritorno può essere trovato nell'impronta: <https://www.arebos.de/impressum/>

Numero di partita IVA: DE 263752326
Il tribunale di iscrizione nel registro di commercio è Würzburg, HRB 10082
Numero di registrazione RAEE DE 61617071